

# 九十九學年度 大學入學美術術科考試試題

科目：美術鑑賞

注意事項：

- 一、本試題紙上請勿作答。
- 二、答案請劃記在電腦答案卡上。
- 三、本試題紙與電腦答案卡應一併繳回，否則依考試規則扣分。
- 四、電腦答案卡條碼部分不得污損，否則無效。

日期：99年2月7日

時間：14:00~15:00

## 壹、【單選題】（共 40 題，每題 2 分，答錯不倒扣。）

1. 日常生活中常見的圖章、魚拓、以及按手指印或實物紋樣於紙上的遊戲是屬於哪一種版畫的範圍？  
A. 凹版 B. 凸版 C. 孔版 D. 平版
2. 右方三幅圖之中所描繪的內容，下列哪一說法最貼切？  
A. 屬於不同畫家的作品  
B. 以人類的「原罪」為表現訴求  
C. 反映性別歧視的狀況  
D. 象徵繪畫創作思想的腐敗



3. 下列甲、乙、丙、丁四幅畫之中，哪兩幅是林風眠的作品？  
A. 甲、乙 B. 乙、丙 C. 甲、丙 D. 乙、丁



4. 吳道子線條雄渾流暢，下筆疾風驟雨，簡略而迅速。李思訓精工纖細、費時描繪。玄宗評曰：「李思訓數月之功，吳道子一日之迹，皆極其妙。」針對上述故事，下列說明何者錯誤？  
A. 李思訓與吳道子都是唐代畫家 B. 吳道子善於寫意繪畫 C. 李思訓工筆與吳道子的寫意風格反映唐代的主流繪畫風潮 D. 李思訓與吳道子所描繪的是四川嘉陵江的景物
5. 「擴散性思考」(divergent thinking)與「聚斂性思考」(convergent thinking)兩種藝術創作思考過程之中，下列哪一行為是「聚斂性思考」特性之一？  
A. 透過嘗試錯誤找尋適當的表現方法 B. 專精於單一技法的熟練  
C. 常面對思緒上的折磨與挫折感 D. 常做多樣媒材的拼湊與靈活運用
6. 國外學者常以“Naive→Sophisticated”說明人類的藝術學習發展歷程。因此，假如某一位人士的藝術造詣已達到“Sophisticated stage”，表示他屬於下列哪一選項？  
A. 平凡的藝術熱愛者 B. 具有自主、客觀判斷能力的高成就藝術家  
C. 僅擅長於藝術製作技術的畫匠 D. 樸素畫家
7. 藝術鑑賞通常依循描述、分析、詮釋、判斷等步驟逐步展開，在「描述」階段裡，通常著重於該藝術品的哪些相關內容？  
A. 介紹與該藝術品相關的人、地、時、事、物 B. 探索該藝術品的形式要素與創作動機  
C. 瞭解藝術家的情感與時代環境的影響 D. 分析該藝術品對社會的貢獻

8. 有關下列圖片所呈現的藝術品，哪一描述是錯誤的？

- A. 甲和丙是米羅的雕刻作品    B. 藝術品的組件通常因其表現的意義和感覺所生的效果而被選用    C. 丁所呈現的雕刻作品可隨氣流和氣溫的改變而舞動  
D. 四件作品都屬於「集合藝術」



9. 下列四幅畫中的哪一幅屬於水彩畫家藍蔭鼎的作品？

- A. 甲    B. 乙    C. 丙    D. 丁



10. 論及中國傳統山水畫與西方傳統風景畫空間表現，兩者之間的最大差異處何在？

- A. 中國傳統山水畫善用三點透視法表現深遠的空間感    B. 西方風景畫常用移動式的多點透視法    C. 西方風景畫常以近小遠大的反透視表現法    D. 中國傳統山水畫常運用高遠、深遠、平遠透視表現法

11. 下列針對台灣建築古蹟歷史背景的描述，哪一說法為不正確？

- A. 鹿港龍山寺是福建泉州式廟宇的精品    B. 台南安平古堡是荷蘭人興建的「熱蘭遮城」  
C. 淡水紅毛城就是荷蘭人在淡水興建的「聖多明哥城」    D. 台北市西門「紅樓劇場」是日治時代的市場

12. 下列哪兩位畫家是西方立體派的代表性畫家？

- A. 夏卡爾與杜象    B. 雷傑與恩斯特    C. 畢卡索與布拉克    D. 達利與康丁斯基

13. 霍加斯(William Hogarth)曾以六幅畫組成的系列作品《流行結婚》(Marriage a-la-Mode)，下列哪一選項為正確？

- A. 譴責在功利主義下結合的婚姻及其不幸的後果    B. 增加財富，濟貧扶弱  
C. 結合貴族與仕紳的龐大財力，改革當時的社經環境  
D. 透過藝術教育提升社會大眾的藝術知能

14. 下列哪一位藝術家曾運用「超平面」(Superflat)的現代藝術概念嘲諷膚淺的大眾文化？

- A. 安迪沃霍爾(Andy Warhol)    B. 托斯卡尼(Oliviero Toscani)  
C. 村上隆(Takashi Murakami)    D. 慕夏(Alphonse Mucha)

15. 關於甲、乙、丙三幅人物畫之特色，下列哪一說法為正確？

- A. 甲是南宋劉松年的道釋畫，其畫風與梁楷「潑墨仙人」的簡練飄逸畫風形成強烈對比    B. 乙是民初蔣兆和的畫作，其人物畫法延續了清代的典型人物畫風    C. 丙圖人物畫法與齊白石的風格近似  
D. 甲圖與丙圖的人物畫法都被歸結為鐵線描的風範



甲

(局部)

乙

丙

16.關於「樸素藝術家」的特徵，下列哪一說法為錯誤？

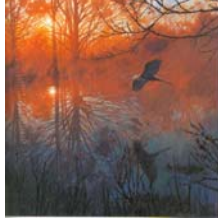
- A.無師自通，靠自己對藝術的熱忱自學成功 B.原創性很強  
C.繪畫取材多屬畫家個人生活中的經驗 D.社經地位與天生智慧較差

17.就畫裡鳥的「明視度」而言，有關下列四幅畫的描述，何者不正確？

- A.甲圖的鳥因暗調背景的襯托而提高明視度 B.乙圖的鳥與背景之間的「明度差」較低，造成明視度不佳  
C.丙圖的鳥因與背景色彩產生對比而提高了明視度  
D.丁圖的鳥因背景色彩明度高而看得清楚



甲



乙



丙



丁

18.「嫩楊枝頭一點紅，惱人春色不須多」、「踏花歸去馬蹄香」兩詩句在中國繪畫史上具有其特殊的意義，其原因為哪一選項？

- A.王維倡導詩畫合一的明證 B.帶動詩畫合一的格式化  
C.唐宋詩詞的表徵 D.宋代畫院招考畫院畫家的畫題



19.就甲乙丙三幅圖所運用的皴法而言，下列哪一描述為正確？

- A.甲圖處處可見折帶皴  
B.乙圖是使用米家皴的典範作品  
C.丙圖證實清代石谿首創牛毛皴  
D.三幅山水畫的皴法均師出同門



甲



乙



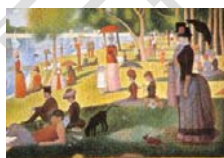
丙

20.下列四幅圖中，哪兩幅是雷諾瓦的油畫作品？

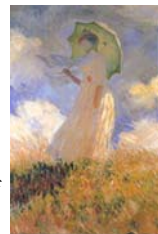
- A.甲與乙 B.乙與丙 C.丙與丁 D.甲與丁



甲



乙



丙



丁

21.下列哪一幅圖畫為新造型主義(Neo-Plasticism)或風格派(De Stijl)的作品？

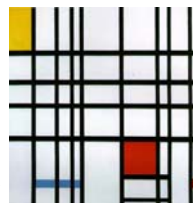
- A.甲 B.乙 C.丙 D.丁



甲



乙



丙



丁

22.「外師造化、中得心源」的「外師造化」是意指哪一選項？

- A.觀察、寫生 B.臨摹、複製 C.構圖、佈局 D.用筆、用墨

23.台灣排灣族陶壺上常用哪一種動物的形象做紋飾？

- A.台灣山羊 B.野豬 C.百步蛇 D.貓頭鷹

24.下列哪一種藝術創作最常採用夢的解析和潛意識觀點討論？

- A.低限主義 B.浪漫主義 C.超現實主義 D.達達

25. (明)徐渭的《榴實》圖右上方題識云：「山深熟石榴，向日笑開口；深山少人收，顆顆明珠走。」下列哪一選項比較接近這幅畫的意涵？

- A.澹泊名利 B.孤陋寡聞 C.待價而沽 D.懷才不遇

26. (宋)沈括：「(某人)畫筆，皆宜遠觀，其用筆甚草草，近視之幾不類物象，遠觀則景物粲然。」下列哪一選項最符合這段文字的意思？

- A.形容畫家修養 B.形容技巧 C.形容思想 D.形容風格

27.下列哪一選項其作為雕刻(或雕塑)的藝術屬性最不充分？

- A.甲 B.乙 C.丙 D.丁



甲



乙



丙



丁

《榴實圖》

28.對於紅綠燈號的反應和觀賞圖畫的色彩，下列敘述哪一項不適合？

- A.燈號的「顏色」是某種「符號」 B.燈號的「符號-意義」關係是一種訊息傳達  
C.看見紅燈與凝視塞尚畫中的紅蘋果不會升起相同的色彩情感  
D.塞尚靜物畫中紅綠黃顏色可視為燈號功能的隱喻

29.觀念藝術為盛行於 1970 年代西方社會，下列哪一選項不屬於觀念藝術？

- A.偶發藝術(Happening) B.環境藝術(Environmental Art)  
C.普普藝術(Pop Art) D.地景藝術(Land Art)

30.關於右方二圖(局部)下列哪一選項不正確？

- A.畫裡的人物為亞當與夏娃  
B.圖畫的主題與《舊約聖經》有關  
C.從圖像風格判斷左圖年代晚於右圖  
D.研究圖像意涵的學問稱為圖像學



左



右

31.觀察右方席德進的《節日》，選出下列選項何者為不正確？

- A.作品有台灣色彩表徵 B.畫中表現建築元素  
C.有山牆的「馬背」元素 D.有「斗拱」的元素



32.在十二色色環上，下列哪一選項的色彩組別不是補色關係？

- A.紅-綠 B.綠-紫 C.黃-紫 D.藍-橙

33.關於右方圖畫的名稱、屬性，下列敘述何者不正確？

- A.它是凹版畫 B.它是屬於概念性空間的再現系統  
C.畫的內容為弋射和耕種 D.它是漢朝畫像磚的拓印



34.在西洋藝術史裡並不存在下列哪一選項的風格運動？

- A. Post-Impressionism (後印象主義) B. Post-Modernism (後現代主義)  
C. Neo-Classicism (新古典主義) D. Post-Realism(後寫實主義)

35.范寬：「前人之法，未嘗不近取諸物。吾與其師於人者，未若師諸物也。吾與其師於物者，未若師諸心。」(宋《宣和畫譜》)關於這句話的意思下列哪一選項不恰當？

- A.並不否定前人也師法自然 B.師於人、師於物、師於心有不可逆轉的時間順序  
C.學畫必須運用思考 D.「心」為人所體會到的宇宙秩序的道理

36.「結廬在人境，而無車馬喧。問君何能爾？心遠地自偏。」(陶淵明詩)。下列哪一位畫家的風格符合這首詩的意境？

- A.王維 B.李思訓 C.閻立德 D.趙伯駒

37.關於「素描」的定義下列哪一選項為不恰當？

- A.它是視覺藝術創作前的構思或成果；它也是存在作品中的佈局或造型因素  
B.「經營位置」和「應物象形」是謝赫「六法」中，比較接近「素描」的項目  
C.摹寫古希臘羅馬雕像到人體寫生，是十八世紀學院美術教育的重要教學項目  
D.素描只容許徒手持有單色材料在素白的畫紙上製作

38.關於野獸派藝術的特質與影響力，下列哪些選項不正確？

- A.反對古典理論與自然模仿 B.台灣畫家郭柏川受野獸派風格影響  
C.馬諦斯曾是野獸派代表畫家 D.畫派的名稱是因其描繪的題材而得名

39.請從下列圖片選項中選出野獸派作品。

- A.甲 B.乙 C.丙 D.丁



40.關於「墨斗」的功能，下列選項何者為正確？

- A.通常作為寫字沾墨用 B.製造墨條時使用的模子  
C.木工用具之一 D.木構建築的柱礎



## 貳、【複選題】(共 10 題，每題 2 分，答錯不倒扣。)

41.「視覺混色」常運用於下列那些產品或事物？

- A.彩色印刷與視訊影像 B.織品布料 C.繪畫的色點交錯並置 D.交通燈號

42.關於「謝赫六法」，下列說法何者錯誤？

- A.「氣韻生動→骨法用筆→應物象形→隨類賦彩→經營位置→傳移模寫」之鑑賞順序可以逆向充當傳統國畫創作的順序 B.「經營位置」相當於「構圖」 C.「骨法用筆」所指的是畫筆與畫法的正確選擇 D.「謝赫六法」源於「荆浩六要」

43.下列關於「互動藝術」和「錄影藝術」的描述，何者錯誤？

- A.錄影藝術常用於記錄表演及非永久性的創作品  
B.錄影裝置與互動錄影裝置與時間、場域並無直接的關係  
C.互動的裝置與電腦程式的運算，作品不須觀賞者介入  
D.錄影藝術就是互動藝術

44.藝術家艾薛爾(Maurits C. Escher)常運用下列哪些手法表現矛盾空間？

- A.運用光學錯覺的色彩變化，表現多重視覺運動效果  
B.利用 2D 假造 3D 的視覺假像  
C.圖地反轉的視像  
D.以線條與立體柱的銜接錯誤，造成立體空間上下左右混置的效果



45.關於右圖，下列敘述哪些選項為正確？

- A.本圖為女史箴之局部
- B.此畫為勸誡畫
- C.作者為晉朝畫家顧愷之
- D.作者寫過《歷代名畫記》



46.關於台灣傳統民間建築，下列敘述何者為正確？

- A.在三合院或四合院，左右兩側增建數列的為護龍
- B.輩分較高者住越靠近正身中央
- C.「正身」多奇數間
- D.「進」、「落」為台灣建築用語

47.關於右方的作品《格爾尼卡》(Guernica)的內容與風格下列有幾個敘述為正確？

- A.作品內容與戰爭暴力相關
- B.作者為立體派畫家布拉克
- C.立體派誕生於二十世紀初期
- D.十分重視色彩表現為立體派的精神之一



48.綜觀甲、乙、丙、丁四幅圖所呈現的建築風貌，下列描述何者正確？

- A.甲建築融入埃及建築風格
- B.乙建築立面有豐富的台灣本土建築特色
- C.丙建築大廳圓頂安裝的是彩色玻璃
- D.丁建築採用中國式圓門於哥德式建築中



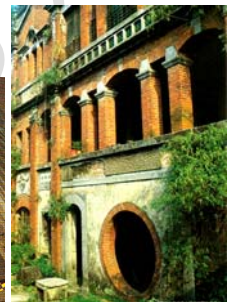
甲



乙



丙



丁

49.關於右方倪瓚《梧竹秀石圖》，下列哪些敘述為正確？

- A.此作品為文人畫
- B.竹子與梧桐象徵君子
- C.竹石的結合是元代常見的「窠木竹石」主題
- D.元代畫家柯九思也以竹石圖著名



《梧竹秀石圖》

50.下列關於梵谷和安迪沃霍爾(Andy Warhol)作品的敘述何者為正確？

- A.農夫的鞋對梵谷而言有某種意義
- B.重複複製的方法使安迪沃霍爾開創出新的藝術風格
- C.女鞋對安迪沃霍爾之意義與農鞋對梵谷產生意義的脈絡相同
- D.我們再複製安迪沃霍爾的作品，可與安迪沃霍爾原作享有同樣的價值

