

# 九十七學年度 大學入學美術術科考試試題

科目：美術鑑賞	【注意事項】 一、本試題紙上請勿作答。 二、答案請劃記在電腦答案卡上。 三、本試題紙與電腦答案卡應一併繳回，否則依考試規則扣分。 四、電腦答案卡條碼部分不得汙損，否則無效。
日期：97年2月18日	
時間：14:00 - 15:00	

## 壹、單選題（共 40 題，每題 2 分，答錯不倒扣）

1. 下列那一雕刻的題材是藝術家朱銘的著名創作？  
A. 科幻場景 B. 農家生活 C. 太極系列 D. 童玩系列

2. 關於右邊二件古希臘雕刻，下列敘述何者為錯誤？  
A. 右方男性雕像是古典風格  
B. 左圖為希臘化時期作品  
C. 就製作雕像的技巧而言，右方的作品比較進步  
D. 動勢來自腳的移動所造成的體態曲線



3. 有關義大利文藝復興時期拉斐爾所畫的《雅典學園》，下列的描述中，那一項是錯誤的？  
A. 它象徵文藝復興時期思想鼎盛情景 B. 畫中人物包含哲學家、科學家、數學家 C. 畫裡的拉斐爾正與數學家歐幾里德交談 D. 柏拉圖與亞里斯多德的手分別指著天與地

4. 傳統國畫的主要裝裱方式為：  
A. 卷 B. 冊頁 C. 軸 D. 以上皆是



5. 針對右側所附圖片的描述，下列那個答案較貼切？  
A. 是宋代畫家作品 B. 是一幅文人畫  
C. 具有宋代院體派畫家的特質 D. 是明代唐寅的畫

6. 下列水彩畫家中，那兩位曾受教於石川欽一郎？  
A. 倪蔣懷與藍蔭鼎 B. 馬白水與席德進 C. 李澤藩與郭柏川 D. 陳澄波與蕭如松

7. 明代「吳派」山水畫家，以那兩位為代表人物？  
A. 戴進與邊文進 B. 唐寅與仇英 C. 董其昌與戴進 D. 沈周與文徵明

8. 唐代書法家懷素所書「自敘帖」的字體，所運用的筆法是：A. 楷書 B. 隸書 C. 草書 D. 篆書

9. 唐代韓滉的傳世名作是：A. 五牛圖 B. 出獵圖 C. 鶻華秋色圖 D. 職貢圖

10. 下列那一項表現手法最不符合後現代建築的特色？  
A. 拼湊 B. 扭曲與變形 C. 講究形式統一 D. 矛盾、對比與隱喻

11. 針對甲、乙、丙、丁四幅圖片所呈現的雕刻作品，那一個說法是錯誤的？

- A.文化背景與製作方法不同 B.甲是以構成法完成的作品  
C.丙、丁來自中國與日本 D.乙、丙是運用雕刻材料既有的外形雕刻而成



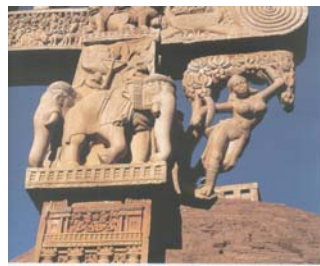
甲



乙



丙



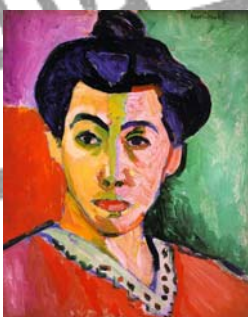
丁

12. 下列甲、乙、丙、丁四幅圖畫中，那一幅畫的色彩運用最近似野獸派？

- A. 甲 B. 乙 C. 丙 D. 丁



甲



乙



丙



丁

13. 上列第十二題四幅畫中，那一幅畫最早問世？ A.甲 B.乙 C.丙 D.丁

14. 畫家陳進的繪畫特色之一，為下列那一選項？

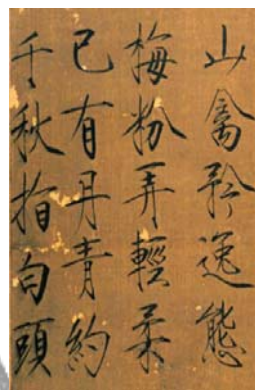
- A. 善於畫畜獸與鳥類 B. 喜愛畫風景、花卉與人物  
C. 善於油畫與版畫 D. 善於描繪社會悲情事蹟

15. 傳統水墨畫裡的「意境」，「境」字，指的是下列那一項？

- A.藝術家的品格 B.繪畫作品的裱褙 C.表現畫意的景物 D.藝術品拍賣市場價值

16. 關於右方書法，下列敘述何者為不正確？

- A.此種書體稱為瘦金體  
B.宋徽宗擅長此種書體  
C.它是一幅人物畫上的款題之一部分  
D.這首詩的內容可能與花鳥畫有關



17. 下列有關畫家劉國松的描述，那個答案是錯誤的？

- A.中年才開始學畫 B.曾經任教於香港中文大學  
C.自創抽筋剝皮皴法 D.以中西融合技法從事創作

18.宋徽宗的畫品分級法，由高至低順序排列，為下列那一選項：

- A. 神品、逸品、妙品、能品
- B. 逸品、神品、妙品、能品
- C. 能品、逸品、妙品、劣品
- D. 神品、能品、妙品、逸品

19.下列四幅畫中，那兩幅是席德進的水彩畫？

- A. 甲、乙
- B. 乙、丙
- C. 丙、丁
- D. 甲、丁



甲



乙



丙



丁

20.傳統中國畫所使用的礦物顏料，為下列那一選項？

- A. 藤黃、花青、洋紅
- B. 朱磬、洋紅、胭脂
- C. 石青、石綠、赭石
- D. 靛青、胭脂

21.關於右圖《鵲華秋色》上蓋了四十多個圖章，下列敘述何者為不正確？

- A. 圖章可以作為圖畫斷代參考
- B. 印文「古稀天子」是清朝乾隆皇帝的印章
- C. 畫家和收藏家在作品上蓋章是中國書畫的特色之一
- D. 美術館應該把畫面上的印章去除



22.圓拱與圓頂是哪一種建築特色？

- A. 希臘建築
- B. 羅馬建築
- C. 埃及建築
- D. 波斯建築

23.曼瑞(Man Ray)將大頭釘鑲焊在熨斗上的作品，其美學概念與下列那一選項較為符合？

- A. 標記焊接技術的進步
- B. 質疑或反諷傳統價值、概念
- C. 歌頌工業革命成就
- D. 為包浩斯理念的作品



24.日治時期日籍畫家石川欽一郎、鄉原古統等人向總督建議舉辦美術展覽，1927年由教育會主辦首次展出為下列那一展覽會？

- A. 台灣美術展覽會
- B. 台灣總督府美術展覽會
- C. 帝展
- D. 台陽展

25.依據建築物完成的先後順序排列，下列那一答案是正確的？

- A. 淡水紅毛城→台北市襄陽路土地銀行→板橋林家花園→高雄 85 大樓
- B. 台北市襄陽路土地銀行→淡水紅毛城→板橋林家花園→高雄 85 大樓
- C. 淡水紅毛城→板橋林家花園→台北市襄陽路土地銀行→高雄 85 大樓
- D. 板橋林家花園→淡水紅毛城→高雄 85 大樓→台北市襄陽路土地銀行

26.主要探討藝術作品與社會、時代背景之關係的是下列那一種學科？

- A. 藝術批評
- B. 藝術史
- C. 藝術行政
- D. 美學

27. 下列那一位畫家對推動台灣工藝美術奉獻最多心力？

- A. 陳澄波 B. 黃土水 C. 顏水龍 D. 李石樵

28. 關於右圖《維納斯的誕生》，下列敘述何者不正確？

- A. 作者為波提切利 B. 作品內容表現神話故事  
C. 畫中有風神與花神的形象 D. 波提切利是北方文藝復興畫家



29. 下列台籍畫家中那一位於學成之後曾經在中國大陸發展藝術生涯？

- A. 陳植棋 B. 倪蔣懷 C. 陳澄波 D. 洪瑞麟

30. 關於右圖畢卡索(P. Picasso)靜物畫的敘述，下列何者為不正確？

- A. 使用拼貼的技法 B. 不強調科學透視法的表現  
C. 部份畫面使用實物為媒材 D. 為畢卡索的藍色時期代表作



31. 下列那一個構件或形式於台灣民間建築並不常見？

- A. 廡殿頂屋蓋 B. 馬背 C. 燕尾 D. 八卦

32. 關於「五月畫會」，下列敘述何者為不正確？

- A. 成員多為師大畢業校友 B. 以發展現代繪畫思想為目標  
C. 該會於1970年代結束 D. 以復興傳統水墨畫為職志

33. 有關中國畫學、畫史書籍與其作者之對應關係，下列何者為不正確？

- A. 張彥遠：《歷代名畫記》 B. 王羲之：《書譜》  
C. 顧愷之：《畫雲台山記》 D. 董其昌：《畫禪室隨筆》

34. 右圖上面的皴法與樹枝的畫法，下列那一個畫家擅長此風格？

- A. 范寬 B. 王蒙 C. 石濤 D. 郭熙



35. 有關大陸左翼美術運動的敘述，下列何者為不正確？

- A. 發生於1920年代上海 B. 作家魯迅積極倡導  
C. 媒材與藝術形式主要為木刻版畫 D. 曾經受英國畫家霍加斯的版畫影響

36. 關於清朝山水畫家「四王」模仿前朝山水畫的問題，下列敘述何者為正確？

- A. 鍾情元四大家山水風格 B. 喜好青綠山水  
C. 徘徊在西方影響與中國傳統之間 D. 鍾情浙派山水風格

37. 右圖左方為包覆頭巾的回教婦女，右方為穿著日常服飾的西方婦女，在視覺文化上此圖可能傳達的意義，與下列那一個選項較符合？

- A. 探討女性、社會與多元文化差異議題 B. 探討婦幼衛生問題  
C. 探討校園霸凌行為問題 D. 畫面情境中男性地位受到壓抑



38.關於右圖下列敘述何者為不正確？

- A. 作者為荷蘭畫家布魯格爾(Brugel)
- B. 作品屬於「歷史人物畫」
- C. 藉作品表現道德寓意
- D. 作者為十六世紀畫家



39.影響台灣抽象繪畫較深的畫家是以下那一位？

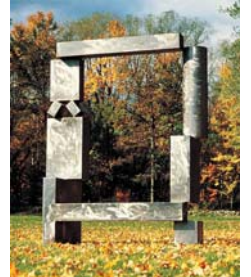
- A. 馬白水
- B. 李仲生
- C. 李石樵
- D. 林克恭

40.關於右邊二張圖，下列敘述何者為不正確？

- A. 甲圖為亨利摩爾的雕刻
- B. 甲圖表現造型變化有緻的斜躺人體
- C. 這二件作品在室內陳列更恰當
- D. 乙圖史密斯的作品有立體派影響的痕跡



甲



乙

## 貳、複選題（共 10 題，每題 2 分，答錯不倒扣）

41. 關於下面三張作品的敘述，何者為正確？

- A. 從風格判斷，年代由早至晚排列為甲乙丙
- B. 年代由早至晚為乙甲丙
- C. 甲圖的主題為維納斯
- D. 從風格判斷，丙圖為印象派作品



甲



乙



丙

42. 後漢張衡論畫:「畫工惡圖犬馬而好作鬼魅；誠以實事難形，而虛偽不窮也。」意謂：

- A. 描繪動物形廓比畫鬼魅容易被找到瑕疵
- B. 張衡善於畫鬼魅
- C. 描繪自然寫實圖像較靈活多變
- D. 鬼魅之造形不受客觀形態之限制

43. 視覺混色的色點交錯並置法，常應用於下列那些選項？

- A. 早期印象派的作品
- B. 新印象派繪畫
- C. 網點彩色印刷與視訊影像
- D. 居家的室內照明

44. 素有羅浮宮鎮館寶之譽的藝術瑰寶，除了達文西的《蒙娜麗莎》之外，另兩件為何？

- A. 勝利女神
- B. 馬雅文化石碑
- C. 麥迪奇維納斯
- D. 米羅的維納斯

45. 傳統的臺灣蘭嶼達悟人的大船船身雕刻紋飾與圖案，具有那些特殊意義？

- A. 以人形紋代表達悟族男人
- B. 象徵女性的主導地位
- C. 「船之眼」的光芒象徵太陽的光芒，具有驅邪作用
- D. 表現台灣原住民雕刻的獨特風格

46. 關於右圖，下列敘述何者為正確？
- A. 作品名稱為《萬壑松風》
  - B. 為中國南方山水的典型
  - C. 畫家也是《林泉高致》一書的作者
  - D. 畫面的筆法風格對後代影響很大，稱為「李郭風格」



47. 有關「民間藝術」與「精緻藝術」之間的差別，下列描述中何者正確？
- A. 民間藝術比精緻藝術重視群體文化的傳達
  - B. 民間藝術比精緻藝術的普及性較低
  - C. 精緻藝術比民間藝術重視個人的表現性與創造性
  - D. 精緻藝術比較能突顯民族性與地域性



48. 關於右圖吳鎮的《洞庭漁隱》，下列敘述何者為正確？
- A. 吳鎮為元朝四大家之一
  - B. 畫面內容傳達隱世思想
  - C. 從詩畫關係判斷此畫為文人畫
  - D. 筆墨風格為「李郭風格」

49. 右圖為霍加斯(W. Hogarth)的作品《浪子的歷程》(1735)版畫，下列選項何者為正確？
- A. 作者有藉畫諷世的目的
  - B. 版畫是大眾文化的媒介
  - C. 霍加斯為英國洛可可時期畫家
  - D. 他另有《浪女的歷程》系列作品



50. 右圖為 Gilbert & George 的 *The Singing Sculpture* (1969)，這兩位藝術家站在一張桌子上，隨著錄音機唱著爵士歌曲“underneath the arches”，穿愛德華時代的衣服、拿著手杖，唱歌，腳打節拍。關於此作品下列選項何者為正確？
- A. 以身體做為藝術元素
  - B. 以蠟像取代真人效果一樣，真是多此一舉
  - C. 屬於行動藝術(performance art)
  - D. 演出結束之後，作品以文件(document)方式存在

