

# 106 學年度 大學入學美術術科考試試題

|                |   |
|----------------|---|
| 科目：美術鑑賞        | 注意事項：<br>一、本試題紙上請勿作答。<br>二、答案請劃記在電腦答案卡上。<br>三、 <u>本試題紙與電腦答案卡應一併繳回，否則依考試規定扣分。</u><br>四、電腦答案卡條碼部分不得污損，否則無效。 |
| 日期：106年2月11日   |   |
| 時間：14:00~15:00 |   |

## 壹、【單選題】(共 40 題，每題 2 分，答錯不倒扣。)

- 二十世紀初期，許多不同國籍藝術家為追求理想齊聚巴黎，逐漸形成所謂的「巴黎畫派」，以下哪一位屬於這個畫派？  
A. 帕洛克 B. 夏卡爾 C. 杜象 D. 高第
- 達悟族人的拼板舟是相當特別的藝術創作，哪些顏色漆塗飾於船身以反映一種文化意義，且當航行在海洋上時，顯得格外亮眼？  
A. 紅、黃、黑 B. 紅、白、黑 C. 黑、白、黃 D. 黑、白、綠
- 右圖葛飾北齋的浮世繪作品，是哪一版畫種類？  
A. 石刻版畫 B. 美柔汀版畫 C. 木刻版畫 D. 蝕刻版畫
- 郎世寧(Giuseppe Castiglione)為知名清初畫家，以下描述何者並不正確？  
A. 為義大利入華傳教士 B. 歷任康熙、雍正、乾隆三朝  
C. 《百駿圖》為其代表作之一 D. 退休後返回義大利安度晚年
- 商周青銅器表面上，經常刻鑄動物或野獸形象，其中部分並非現實中所存有，學界對其功能有許多討論，以下相關描述何者有誤？  
A. 目前接受為「薩滿通靈說」 B. 上述說法由美國張光直教授提出  
C. 置於墳墓中以排拒惡靈入侵 D. 原本的稱謂「饕餮」並不正確
- 1993 年起，由行政院文化建設委員會(現稱文化部)推展由居民透過民主、共同參與方式，凝聚居住團體意識，建構在地文化特色的是何種政策？  
A. 藝術及文學下鄉 B. 博物館與地方文化館發展 C. 藝術家駐村 D. 社區總體營造
- 日本江戶時代盛行「浮世繪」，其中名家及名作輩出，被稱為不朽名作的《富嶽三十六景》，是哪一位藝術家的作品？  
A. 葛飾北齋 B. 歌川廣重 C. 鈴木春信 D. 鳥居清長
- 右圖為英國畫家泰納(Joseph Mallord William Turner)的作品《雨、蒸氣、速度》，下列敘述何者為錯誤？  
A. 泰納為浪漫主義畫家  
B. 作品的內容關於英國工業革命  
C. 泰納的畫風受法國柯洛(Corot)的影響  
D. 畫題中的「蒸氣」是指蒸汽火車頭
- 中國陶瓷在歷經長久發展中出現許多階段特徵，以下相關描述何者錯誤？  
A. 魏晉南北朝時期出現「南青北白」不同體系 B. 「汝窯」的出現與宋神宗有關  
C. 唐代貴族墳墓陪葬品中出現「三彩俑」 D. 明清時期流行「彩瓷」



10. 下列何者為包浩斯(Bauhaus)的藝術觀念？

- A. 以探索潛意識中的矛盾為主      B. 人類創造的一切都無實際價值  
C. 描述真實存在的物質而非抽象符號      D. 設計的目的是人並非產品本身

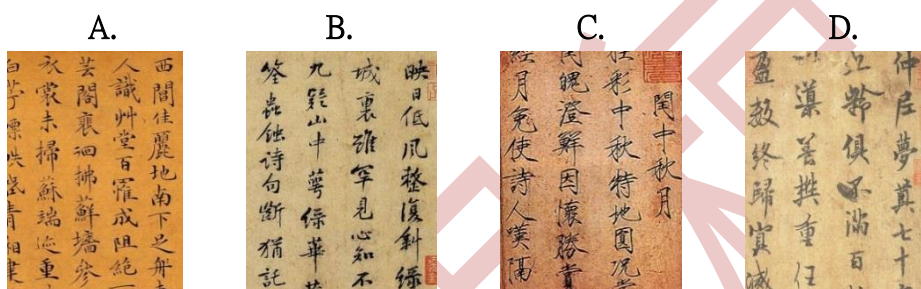
11. 1947年二二八事件發生之後，許多藝術家皆遭受白色恐怖或嚴重政治牽連，以下哪一位並無此種遭遇？

- A. 張大千    B. 黃榮燦    C. 陳澄波    D. 秦松

12. 有關「野獸派」(Les Fauves)繪畫風格敘述何者正確？

- A. 充滿諷刺意味的表現手法，具有嚴肅的批判性。  
B. 強調自然光影及時間流動的變化。  
C. 使用狂野的色彩、強烈的視覺衝擊。  
D. 試圖在畫面表現動勢及速度感。

13. 宋徽宗的「瘦金體」予人勁挺、細瘦、秀美之感，下列何者是他的作品？



14. 大約自北宋以來，文人畫逐漸受到士大夫群體之青睞，墨竹、墨梅、墨蘭、墨水仙等主題相當流行，以下何者並不擅長「墨竹」？

- A. 仇英    B. 文同    C. 吳鎮    D. 夏昶

15. 曾引起雙包案論爭的元代文人畫名作《富春山居圖》，以下敘述何者為非？

- A. 收藏於臺北國立故宮博物院    B. 作者為黃公望  
C. 子明卷為真跡    D. 是一幅水墨風格的山水畫

16. 以下有關商鼎的敘述何者錯誤？

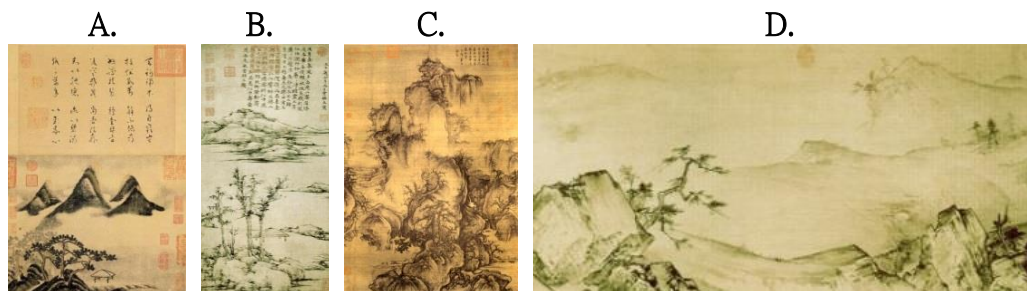
- A. 統治權力的象徵    B. 原是煮食用的烹飪器  
C. 為禮樂制度的一部分    D. 是飲酒用的器具

17. 右圖達文西《班琪尚像》背景中的植物「刺柏」，具有何種象徵意義？

- A. 美貌    B. 貞潔  
C. 能幹    D. 誠實

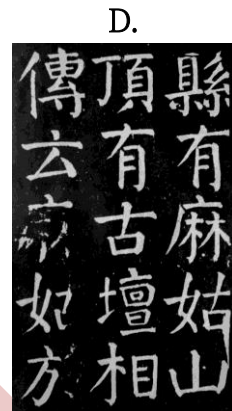


18. 南宋時期畫家因政治局勢及南方山水風貌而有所感懷，比較強調詩情畫意的營造，下列四張作品何者為南宋時期作品？



19.唐代書法史上曾出現「初唐四家」，以下何者並非其中之一的作者及作品？

- A. 虞世南《孔子廟堂碑》    B. 歐陽詢《皇甫誕碑》  
 C. 薛稷《信行禪師碑》    D. 顏真卿《麻姑山仙壇記》



20.右圖英國畫家米萊(John Everett Millais)的《奧菲莉亞》(Ophelia, 1852) 取自哪一部文學經典作品？

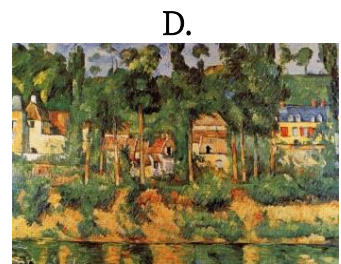
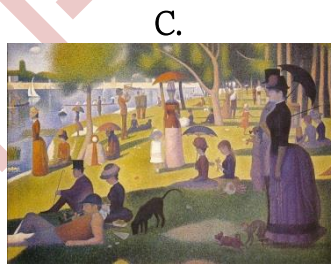
- A. 《奧德賽》    B. 《神曲》    C. 《哈姆雷特》    D. 《失樂園》



21.臺北國立故宮博物院有三幅著名的北宋山水畫，以下何者並非其中之一？

- A. 范寬《溪山行旅圖》    B. 張擇端《清明上河圖》  
 C. 郭熙《早春圖》    D. 李唐《萬壑松風圖》

22.畫家利用細膩、純色的小筆觸和混色的特性形成構圖縝密、富有裝飾趣味，的繪畫風格，稱為「新印象派」(Neo-Impressionism)風格或又稱為「點描派」(Pointillism)。以下何者為該風格作品？



23.以下西方藝術風格按時期排序：

- 甲.新古典主義(Neo-Classicism)    乙.矯飾主義(Mannerism)  
 丙.寫實主義(Realism)    丁.浪漫主義(Romanticism)

- A. 乙甲丁丙    B. 乙丁甲丙    C. 甲乙丁丙    D. 乙甲丙丁

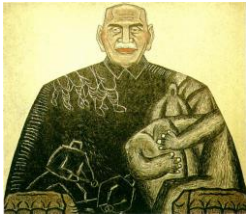
24.在臺灣女性藝術家之中，有部分曾以「性別議題」或批判父權等作為創作主軸，以下何者並非其中一人？

- A. 吳瑪俐    B. 嚴明惠    C. 薛保瑕    D. 侯淑姿

25.「解嚴」對於臺灣當代藝術的發展具有重要影響，尤其是藝術家針對政治、社會、思想及文化上長期有形無形的箝制進行批判，已成為最大特色，以下作品何者並不屬於此種類型？

- A.吳天章《關於蔣介石的統治》                      B.陳界仁《機能喪失第三號》  
C.李銘盛《我們的憲法終於可以使用了》          D.袁廣鳴《城市失格》

A.



B.



C.



D.



26.關於伊斯蘭藝術的描述，何者錯誤？

- A.變形或抽象的植物圖形為裝飾圖案      B.具體的動物形象為主要表現形式  
C.阿拉伯文字是常使用的裝飾手法      D.幾何形甚至宇宙星辰為使用的題材

27.進入近代之後，日本傳統繪畫受西洋影響出現了「日本畫」(Nihonga)，作為與洋畫分庭抗禮的畫類，以下何者並不屬於「日本畫」畫家？

- A.竹內栖鳳    B.黑田清輝    C.橫山大觀    D.東山魁夷

28.下圖何者為浪漫主義作品？

A.



B.



C.



D.



29.古代中國山水畫表現遠近方法，有所謂的「三遠」之說，以下何者為非？

- A.荒遠    B.深遠    C.高遠    D.平遠

30.自 1960 年代錄影機逐漸普及，有些藝術家使用錄影機、相機等媒材來完成其理念創作，這樣的藝術形式稱為？

- A.觀念藝術(Conceptual Art)      B.前衛藝術(Avant-Garde)  
C.裝置藝術(Installation)      D.錄像藝術(Video Art)

31.以下展覽，何者並非首創於日治時期(1895-1945)？

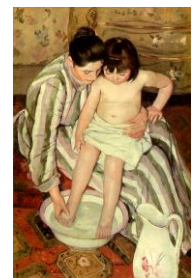
- A.臺展    B.全國美展    C.府展    D.臺陽展

32.昆蟲在環境中具有保護色作用，是因為下列何者的關係？

- A.色相相近    B.明度相近    C.彩度相近    D.以上皆是

33.右圖為卡莎特(Mary Cassatt)所作《沐浴》，以下有關藝術家的說明，何者符合事實？

- A.作者為美國男性藝術家      B.受到莫內的極大影響  
C.主要活動於十九世紀初期      D.晚期畫風受日本浮世繪影響



- 34.右圖為薄邱尼(Umberto Boccioni)的作品《空間中連續性的唯一形體》(Forme uniche della continuità nello spazio)，下列敘述何者為錯誤？
- A.為未來派作品                      B.未來派強調作品須具有時間及運動感  
C.該作品風格受立體派影響        D.它是受雕刻家亨利摩爾的影響



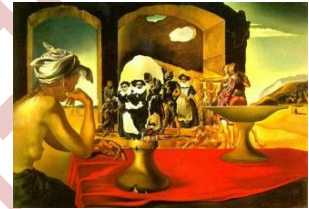
- 35.吳哥窟，為東南亞地區廟宇建築遺產之重要代表，以下描述何者錯誤？
- A.位於越南                      B.建築結構體現印度教之宇宙觀  
C.建於十二世紀                  D.主塔供奉昆濕奴神

- 36.於右圖作品《格爾尼卡》(Guernica)敘述，何者錯誤？



- A.重傷垂死的馬象徵西班牙人民    B.題材為一次世界大戰  
C.為巴黎萬國博覽會繪製            D.為立體派風格作品
- 37.南宋遷都臨安之後，畫家在山水畫的描寫上亦出現變化，以下描述何者並不正確？
- A.大量以書法用筆入畫                B.描繪許多煙霧瀰漫的江南水景  
C.流行大、小斧劈皴或簡筆畫風    D.出現「馬一角、夏半邊」的構圖方式

- 38.右圖為達利(Salvador Dali)的作品《奴隸市場和消失的伏爾泰半身像》，何者敘述正確？



- A.為超現實主義風格                    B.利用圖地反轉錯視原理  
C.受佛洛伊德精神分析學說影響    D.以上皆是
- 39.若要拍攝一張好的照片，下列敘述何者正確？
- A.光線昏暗時，快門速度要越快    B.黃昏時拍照，光圈應較中午時要大    C.IOS 值越高，光圈則可較小，畫質也會更精細    D.光圈越大景深越深，反之則越淺

- 40.右圖畫作完成於二十世紀上半葉，請就其風格特徵，選擇所屬的主義流派？



- A.未來主義    B.新造型主義    C.達達主義    D.超現實主義

## 貳、【複選題】(共 10 題，每題 2 分，答錯不倒扣。)

- 41.右圖波提且利(Sandro Botticelli)所畫的《維納斯的誕生》，是一幅文藝復興時期的代表巨作，以下答案何者符合事實？



- A.完成於十四世紀下半葉  
B.以蛋彩描繪於木板之上  
C.收藏於克里姆林宮  
D.受梅迪奇家族成員委託繪製
- 42.「徐熙野逸、黃家富貴」指的是徐熙及黃荃兩位花鳥畫家的風格，何者正確？
- A.徐熙創沒骨法，極富純樸閒適趣味  
B.徐熙使用乾筆皴擦淺絳渲染等筆法  
C.黃荃線條流暢細膩，色彩鮮明絢麗  
D.黃荃使用勾勒填彩法，展現濃豔華麗風格

- 43.有關以下長卷作品之相關描述，何者並不正確？
- A.作者為南宋馬和之                      B.描繪鑑誡女性的故事
- C.作品名稱為「胡笳十八拍」        D.線條表現俗稱「春蠶吐絲描」



- 44.下列何者為埃及(Egypt)藝術？



- 45.清代書評家曾提出「天下三大行書」的說法，指的是以下哪三件作品？

- A.東晉王羲之《蘭亭序》        B.北宋蘇軾《寒食帖》
- C.唐代顏真卿《祭姪文稿》    D.唐代張旭《肚痛帖》

- 46.下列描述何者為工業革命對西方建築藝術帶來的變化？

- A.效率、實用、簡單為建築藝術新的審美標準
- B.建築設計的核心理念以技術及功能為主
- C.具有不修邊幅、毛糙、沉重、粗野感
- D.材料上大量運用鐵材、鋼材甚至是玻璃

- 47.關於阿凡橋(Pont-Aven)畫派畫家 Paul Sérusier 的畫(右圖)，下列何者為正確？

- A.運用對比色原理    B.運用補色原理
- C.寒暖色比例原理    D.使用物體固有色概念

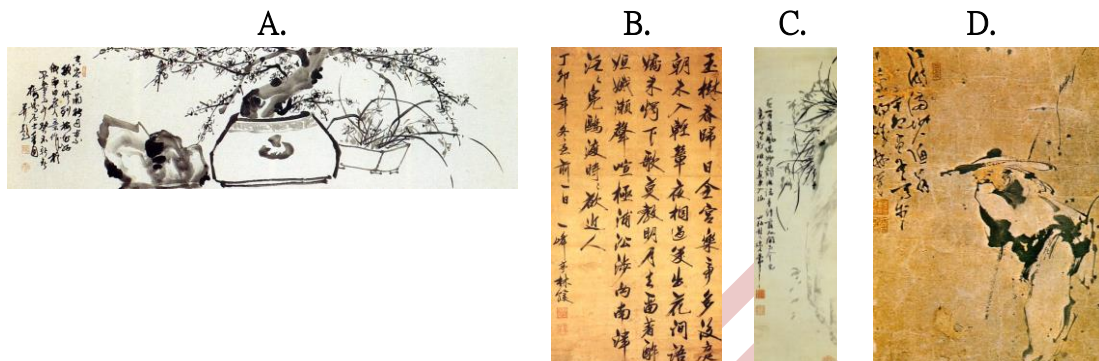


- 48.關於《寒食帖》書法名蹟，下列哪些選項為正確？

- A.作者為蘇軾                      B.作者為黃庭堅
- C.描寫天寒地凍的環境        D.「寒食」是一種節令

49.清代臺灣漢人書畫藝術中常見的某種風格，曾被學者以「閩習」相稱，請問以下哪幾件作品屬於「閩習」風格？

- A.鄭香圃《蘭石盆景》 B.林朝英《書李白裴迪詩二首》  
C.洪以南《蘭石圖》 D.林覺《歸漁圖》



50.進入日治時期之後，臺灣才開始出現所謂「雕塑家」，黃土水便是其中第一位入選日本帝展的臺籍雕塑家，以下哪幾件是由他所創作？

- A.《甘露水》 B.《山童吹笛》 C.《釋迦出山》 D.《郊外》

