

104 學年度 大學入學美術術科考試試題

| | |
|----------------|---|
| 科目：美術鑑賞 | 注意事項： 一、本試題紙上請勿作答。 二、答案請劃記在電腦答案卡上。 三、 <u>本試題紙與電腦答案卡應一併繳回，否則依考試規定扣分。</u> 四、電腦答案卡條碼部分不得污損，否則無效。 |
| 日期：104年2月10日 | |
| 時間：14:00~15:00 | |

壹、【單選題】（共 40 題，每題 2 分，答錯不倒扣。）

1. 台灣現代繪畫運動中，畫會的貢獻相當重要，以下關於畫會的敘述何者正確？
- A. 早在日治時期，就有一批具有前衛藝術意識的藝術家組成「MOUVE 美術協會」，後改名為「造型美術協會」。
 - B. 「東方畫會」成員多為李澤藩的學生門人。
 - C. 「五月畫會」成員主要受到陳澄波精神感召而組成。
 - D. 陳庭詩和楊三郎都是「現代版畫會」成員。



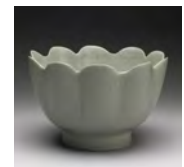
2. 清代台灣書畫家林朝英，作品狂放不羈，以右圖書作來看，他善用下列何種筆法：
- A. 折釵股
 - B. 屋漏痕
 - C. 飛白
 - D. 漲墨

3. 右圖為隨電影「海角七號」而廣受矚目的「勇士之珠」，是台灣哪一個原住民族群的工藝作品？
- A. 魯凱族
 - B. 排灣族
 - C. 達悟族
 - D. 布農族



4. 台中大度山麓的東海大學路思義教堂被美國蓋提基金會（Getty Foundation）列為 2015 年全球十座二十世紀「保存現代建築」，路思義教堂的設計者是誰？
- A. 安藤忠雄
 - B. 伊東豊雄
 - C. 貝聿銘
 - D. 李祖原

5. 右圖為台北國立故宮博物院藏青瓷《蓮花式溫碗》，屬於哪一個名窯？
- A. 定窯
 - B. 哥窯
 - C. 汝窯
 - D. 鈞窯



6. 《翠玉白菜》、《肉形石》和《毛公鼎》是一般遊客對台北國立故宮博物院最直接的印象，《翠玉白菜》目前推測為光緒妃子瑾妃的嫁妝，因此白菜的造型象徵女子清白。至於菜葉上所雕昆蟲，究竟是螽斯、蝗蟲或鳴蟲（蝻），近來引發爭議，若依《詩經》傳統說法，螽斯可以象徵：
- A. 飛黃騰達
 - B. 榮華富貴
 - C. 夫妻和合
 - D. 多子多孫

7. 右圖為故宮博物院所藏《石鼓文明朝拓本》，書法史上將石鼓文歸類為哪一種字體？

- A. 分書 B. 大篆 C. 小篆 D. 隸書



8. 唐三彩為何被稱為「三彩」？

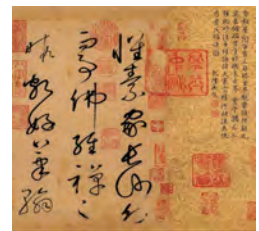
- A. 唐三彩是固定以三種顏色製作的彩陶
B. 唐三彩同時使用釉上彩、釉下彩、釉中彩三種作法
C. 唐三彩是晉隋唐三個朝代的陶器
D. 唐三彩的「三彩」是「多彩」之意

9. 下列關於中國古代文人畫的敘述，何者正確？

- A. 北宋末期，米芾、米友仁父子的橫點山水畫（後世稱之為米點皴、米家山）被視作文人畫山水最早的典型。
B. 董其昌之《畫禪室隨筆》倡導南北分宗，認為北宗的山水畫重賦彩著色，南宗則僅以水墨寫繪而不著色。雖地分南北，兩者並無高下之分。
C. 文人畫在元代漸趨成熟，畫家直接觀察自然，達到寫實主義的高峰。
D. 明末清初，畫壇產生劇烈變革，「四王」和「四僧」的畫作更徹底終結了文人畫傳統。

10. 說明右圖書法作品的作者與作品名稱：

- A. 米芾《蜀素帖》
B. 懷素《自敘帖》
C. 張旭《古詩四帖》
D. 王羲之《奉橘帖》



11. 右圖為南宋名家作品《梅石溪鳧圖》，其作者為：

- A. 范寬
B. 馬遠
C. 夏圭
D. 李唐



12. 《富春山居圖卷》為元代四大家中誰的作品：

- A. 黃公望 B. 吳鎮 C. 倪瓚 D. 王蒙

13. 下列關於傳統水墨畫藝術的敘述何者正確？

- A. 青綠山水是運用石青、石綠、泥金等礦物顏料所完成的作品。
B. 淺絳山水只運用墨本身的濃淡變化效果，並畫在淺絳絹帛上而得名。
C. 「墨分五色」亦即墨色可以創造出「紅、黃、藍、白、黑」五色的效果。
D. 文人的水墨畫作品經常追求巨碑般崇高的文學效果。

14. 在畫卷迎首處自題「搜盡奇峰打草稿」，主張「筆墨當隨時代」，畫山水者應「脫胎于山川」的畫家是哪一位？

- A. 林風眠 B. 鄭燮 C. 石濤 D. 劉國松

15. 由畫作中用筆清雋近乎白描的風格，可以判斷右圖之作者為「清初四僧」中的哪一位：
- A. 八大山人
 - B. 石濤
 - C. 石溪
 - D. 弘仁



16. 現代水墨畫家李可染擅長何種墨法？
- A. 積墨法
 - B. 宿墨法
 - C. 潑墨法
 - D. 噴墨法

17. 右圖為民國初年篆刻家所刻製的名作《人長壽》，請從印風判斷這是誰的作品？
- A. 鄧散木
 - B. 吳昌碩
 - C. 齊白石
 - D. 錢君匋



18. 威倫朵夫的《維納斯》（如右圖）具有豐餘圓潤的體形，其原因為：
- A. 與史前時代的原始信仰有關
 - B. 表現出多產、豐饒的象徵
 - C. 凸顯出女性孕育生命的偉大
 - D. 以上皆是



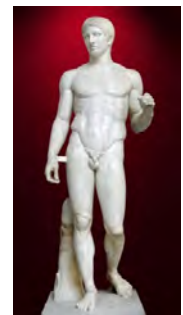
19. 古代亞述文明的《拉馬蘇》（Lamassu）表現為人面牛身五腳雙翼，主要原因是：
- A. 製造神獸的奇異虛幻感
 - B. 結構穩定性考量
 - C. 照顧觀看的完整性
 - D. 以上皆非



20. 請判斷右圖古希臘神殿的柱式名稱：
- A. 柯林斯柱式（Corinthian Order）
 - B. 多立克柱式（Doric Order）
 - C. 愛奧尼柱式（Ionic Order）
 - D. 複合柱式（Composed Order）



21. 右圖為希臘雕刻家波利克列特斯（Polyclitus）的雕刻《持矛者》（Doryphorus），這尊雕像具現了他的人體比例理論，因此也被稱為：
- A. Balance
 - B. Canon
 - C. Nike
 - D. Olympus
22. 西方繪畫中的空氣透視法（Aerial perspective）最早是由哪一位畫家所提出？
- A. 喬托（Giotto）
 - B. 米開朗基羅（Michelangelo Buonarroti）
 - C. 達文西（Leonardo da Vinci）
 - D. 拉斐爾（Raphael）



23. 下圖為歐元現行 20 元紙鈔，請判斷紙鈔上面出現的建築構件風格歸屬。
A. 新藝術 B. 哥德式 C. 巴洛克 D. 洛可可



24. 天主教教宗選舉過程中，樞機主教團會聚集在梵諦岡西斯丁禮拜堂的文藝復興繪畫壁畫名作前選出新教宗，請問這幅作品的作者與名稱是：
A. 達文西的《最後的晚餐》 B. 達文西的《巖窟中的聖母》
C. 米開朗基羅的《最後的審判》 D. 米開朗基羅的《大衛》

25. 右圖為十六世紀義大利擅以各類蔬果構成人形圖的畫家作品，這位畫家是：

- A. 波提且利 (Botticelli)
B. 阿爾欽博托 (Giuseppe Arcimboldo)
C. 馬薩其奧 (Masaccio)
D. 吉爾蘭達 (Ghirlandaio)



26. 右圖為法國羅浮宮所藏的 17 世紀名畫《阿卡迪亞的牧人》(Et in Arcadia ego)，此畫是下列哪一位畫家的作品？

- A. 魯本斯 (Peter Paul Rubens)
B. 林布蘭 (Rembrandt)
C. 委拉斯蓋茲 (Diego Velázquez)
D. 普桑 (Nicolas Poussin)



27. 2015 年巴黎發生《查理周刊》事件，法國美術向有繪製諷刺畫 (caricature) 的傳統，1865 年的這幅《三等車廂》除了諷刺當局經濟政策之外，還顯現出人道的關懷精神，作者為：

- A. 梵谷 (Vincent van Gogh)
B. 米勒 (Jean-François Millet)
C. 委拉斯貴茲 (Diego Velázquez)
D. 杜米埃 (Honoré Daumier)



28. 下列哪一位畫家的作品被視為風格派 (De Stijl) 的代表？

- A. 克利 (Paul Klee) B. 蒙德里安 (Piet Mondrain)
C. 康丁斯基 (Kandinsky) D. 米羅 (Joan Miro)

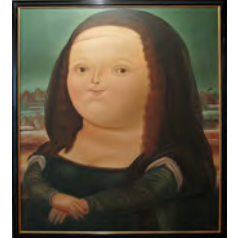
29. 右圖是美國畫家德·庫寧 (Willem de Kooning) 1952 年的作品，請判斷此畫在現代藝術史上可被歸類為哪一種風格？

- A. 立體派 (Cubism)
- B. 野獸派 (Fauvism)
- C. 超現實主義 (Surrealism)
- D. 抽象表現主義 (Abstract Expressionism)



30. 右圖為達文西名作《蒙娜麗莎》的現代重繪作品，作者是：

- A. 杜象 (Marcel Duchamp)
- B. 達利 (Salvador Dali)
- C. 波特羅 (Fernando Botero)
- D. 里維拉 (Diego Rivera)



31. 右圖這棟經典建築的建築師與建築名稱何者正確？

- A. 柯比意 (Le Corbusier) 的薩伏伊別墅。
- B. 安藤忠雄的光之教堂。
- C. 安藤忠雄的水之教堂。
- D. 柯比意的廊香教堂。



32. 右圖為著名的《紅藍椅》，設計者是：

- A. 蒙德里安 (Piet Mondrian)
- B. 康丁斯基 (Kandinsky Wassily)
- C. 范杜斯堡 (Theo van Doesburg)
- D. 李特維德 (Gerrit Thomas Rietveld)



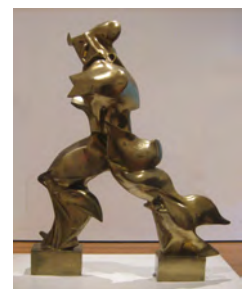
33. 右圖為足以代表「青年英國藝術家」(YBAs, Young British Artists)「驚奇藝術」(shock art) 的作品《生者不知死為何物》(The Physical Impossibility of Death in the Mind of Someone Living, 1991)，將虎鯊保存在 18 英尺長、注滿甲醛的透明玻璃櫃內，請問其作者是：

- A. 法蘭西斯·培根 (Francis Bacon)
- B. 赫斯特 (Damien Hirst)
- C. 弗洛伊德 (Lucian Freud)
- D. 霍克尼 (David Hockney)



34. 右圖為義大利藝術家薄邱尼 (Umberto Boccioni) 的作品，由其形式特徵來看，可判斷此作品為哪一種風格：

- A. 未來派 (Futurism)
- B. 印象派 (Impressionism)
- C. 達達主義 (Dadaism)
- D. 後現代主義 (Postmodernism)



35. 日本浮世繪對西方美術與文化產生了重大影響，右圖為梵谷畫作《盛開的梅樹》(1887)(右)以及其所臨摹的浮世繪版畫《龜戶梅園》(1856)(左)。*《龜戶梅園》*是哪一位浮世繪畫家的作品。

A. 喜多川歌麿 B. 葛飾北齋
C. 鳥居清長 D. 歌川廣重



36. 二十世紀八十年代末開始創作成名作《天書》系列，親自設計刻印數千個「新漢字」，以圖像、符號等議題探討中國文化本質的中國當代藝術家是：

A. 岳敏君 B. 蔡國強 C. 徐冰 D. 張曉剛

37. 向日葵花蕊左旋與右旋數排列會呈現符合以下何種關係的螺線？

A. 費波納齊數列 (Fibonacci Series) B. 調和級數 (Harmonic Progression)
C. 等差級數 (Arithmetic Progression) D. 等比級數 (Geometric Progression)

38. 色盲檢查表，主要是應用下列那一種群化原則設計而成？

A. 類似法則與擴散法則
B. 閉鎖法則與對比法則
C. 對比法則與接近法則
D. 類似法則與閉鎖法則

39. 右圖為美國當代觀念藝術家於 1987 年創作的作品，這位女性藝術家是：

A. 露易絲·布爾喬亞 (Louise Bourgeois)
B. 朱蒂·芝加哥 (Judy Chicago)
C. 辛蒂·雪曼 (Cindy Sherman)
D. 芭芭拉·庫魯格 (Barbara Kruger)



40. 北美館「2014 台北雙年展」委託法國高等美術學院院長尼可拉·布西歐 (Nicolas Bourriaud) 策展，主題用意在於反思本世紀人類活動改變地球生物樣貌的現象，所選定的主題名稱為：

A. 滄海桑田 B. 夸父追日 C. 劇烈加速度 D. 天若有情天亦老

貳、【複選題】(共 10 題，每題 2 分，答錯不倒扣。)

41. 1927 年，首屆「臺灣美術展覽會」又稱之為「臺展」在台北舉行，當時入選東洋畫部，後被稱為「臺展三少年」的三位畫家為誰？

A. 林玉山 B. 李梅樹 C. 郭雪湖 D. 陳進

42. 中國明代山水畫可分為哪三大派系？

A. 浙派 B. 湘派 C. 吳派 D. 院派

43. 台灣雕塑的先驅者黃土水，一生留給台灣最精美的作品，除了大家熟知的「水牛群像」之外，下列何者是他的作品？

A.



B.



C.



D.



44. 漸層形式的呈現常見的有兩種，一為直線呈現，另一種為放射性漸層。下列所描述的物件何者屬於直線呈現漸層形式？

- A. 具有漸層結構的椰子樹葉造形 B. 海星與花瓣的漸層形式
C. 竹筍與錐螺生長形態的漸層形式 D. 人工建造的寶塔形式

45. 下列關於巴洛克（Baroque）藝術的敘述何者正確？

- A. 巴洛克一詞，或許來自葡萄牙文或西班牙文的類似字 barocco 與 barueca，原意為「不規則的、扭曲的珍珠」。
B. 一般而言，巴洛克時期所指即為十八世紀後半葉，因此巴洛克藝術也就是十八世紀後的建築、繪畫、雕刻所展現出的時代風格和形式特徵。
C. 卡拉瓦喬（Caravaggio）為著名的巴洛克畫家。
D. 巴洛克畫家選用清淡鮮明的顏色和精緻的曲線構圖，喜歡描繪愛情神話題材，畫面氛圍優美而神祕。

46. 右圖為夏卡爾（Marc Chagall）1912 年的油畫作品《我和村莊》，底下的相關敘述何者正確？

- A. 夏卡爾出生於俄國猶太家庭，作品中常見對宗教、家鄉和愛情的題材。
B. 夏卡爾的作品會將記憶、現實和情感加以交疊。
C. 這幅作品表現出立體派和超現實主義的創作手法。
D. 夏卡爾的畫風深受達利（Salvador Dali）作品影響。

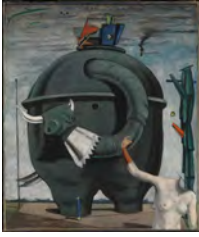


47. 關於野獸派（Fauvism）的敘述何者正確？

- A. 法國藝評家瓦斯耶（Louis Vauxcelles）當年創造「野獸派」一詞，用來讚揚馬諦斯（Henri Matisse）作品強盛的生命力。
B. 野獸派主張藝術家應該創造光線而非模擬光線的存在。
C. 野獸派受到東方版畫影響後，運用大量的原色平塗和簡潔強勁的線條。
D. 野獸派的代表畫家為馬諦斯（Henri Matisse）和席涅克（Paul Signac）。

48. 下列何者是超現實主義畫家馬格利特（René Magritte）的作品？

A.



B.



C.



D.



49. 下列哪些作品是普普藝術大師安迪·沃荷（Andy Warhol）所作？

A.



B.



C.



D.



50. 下列關於地景藝術（Land Art）的敘述何者正確？

- A. 地景藝術也可稱為「大地作品」（Earth Works）或「大地藝術」（Earth Art）。
- B. 地景藝術家克里斯多夫婦（Christo and Jeanne-Claude）以捆包地景的創作形式聞名。
- C. 美國藝術家史密斯遜（Robert Smithson）以《螺旋狀防波堤》（Spiral Jetty）作品享譽於世。
- D. 日本藝術家村上隆和草間彌生均因地景藝術享有盛名。

新聞稿專用